

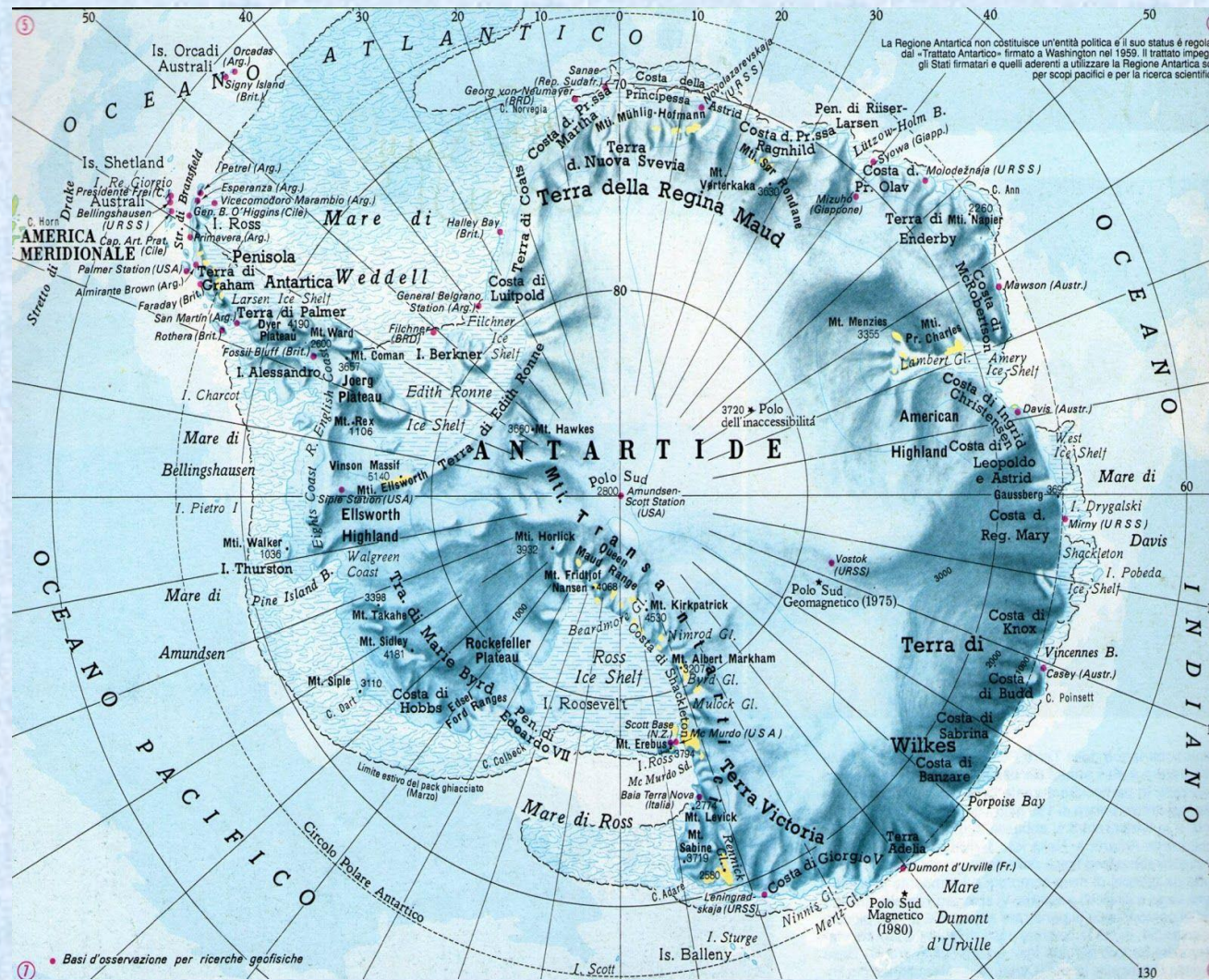
MISSIONE ANTARTIDE

67 GIORNI TRA NEVE, GHIACCIO ED EMOZIONI

Incontro con l'autore Francesco Sepioni

Scuola Secondaria di Primo Grado «G.Pascoli»

ANTARTIDE: il sesto continente



- Si tratta di vere terre emerse ricoperte da una **spessa coltre di ghiaccio** che arriva a 3km.
- È stata scoperta nel 1821 ed esplorata per la prima volta nel 1911, dal norvegese Ronald Amundsen.
- Originariamente unita all'Australia, l'Antartide si sviluppa per tutto il **Polo Sud**.
- L'Antartide è il posto più freddo del pianeta: nel 2010 ha raggiunto una **temperatura record di -93°C**.
- È stato sottoscritto nel 1959 il **Trattato Antartico** che prevede l'utilizzo del territorio a soli scopi pacifici e di ricerca scientifica.

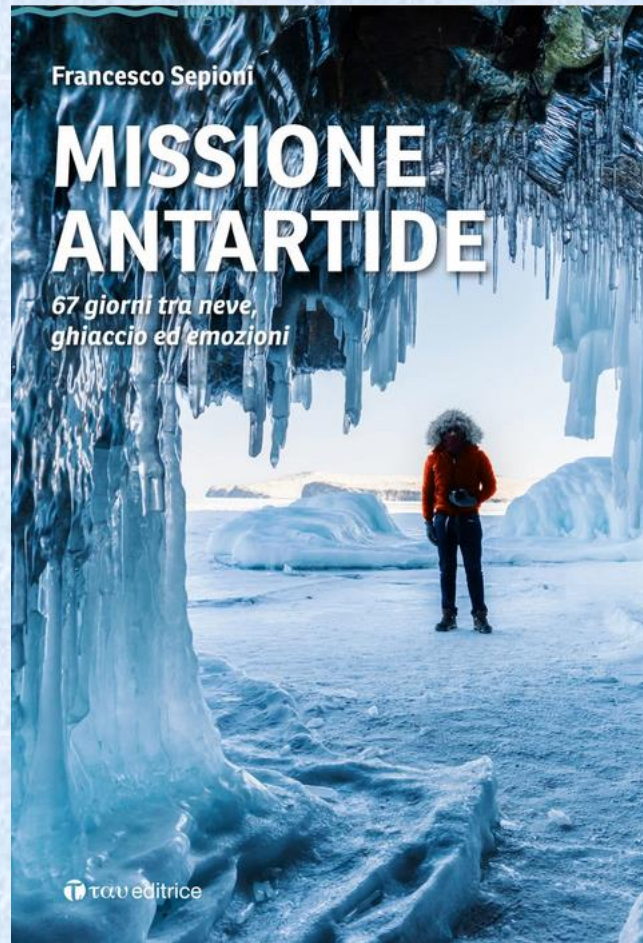
FLORA E FAUNA



- Sono presenti **poche specie vegetali**: muschi, licheni e alghe.
- Dal punto di vista faunistico nell'Antartide sono diffusi circa 10.000.000 **pinguini**, 5.000.000 di **foche** e 1.000.000 di **balene** e un numero indeterminato di **orche** che non si fanno vedere. Oltre ai pinguini sono diffuse tante altre specie di uccelli (ad esempio l'**albatros**) e mammiferi marini ad esempio **elefanti marini**.



MISSIONE ANTARTIDE – Francesco Sepioni



- Racconto di **Francesco Sepioni**, medico di bordo della 36° spedizione italiana in Antartide;
- La spedizione viene narrata attraverso due avventure:
 1. La prima è quella del viaggio a bordo della **rompighiaccio italiana «Laura Bassi»**, la quale raggiunge la costa dell'Antartide;
 2. La seconda si sviluppa nella **stazione italo-francese «Concordia»**, luogo estremo in cui non è presente nessun essere vivente.



Immagini tratte dall'incontro con l'autore, 17 novembre 2022.

«A questa latitudine la natura è l'indiscussa padrona di panorami unici e irripetibili, immersi di neve, ghiaccio e freddo intenso.»
(F. Sepioni – Missione Antartide)



«Stavo passando da un mondo sino ad ora conosciuto ad un altro dove la natura è la sola ed unica dominatrice»
(F. Sepioni – Missione Antartide)



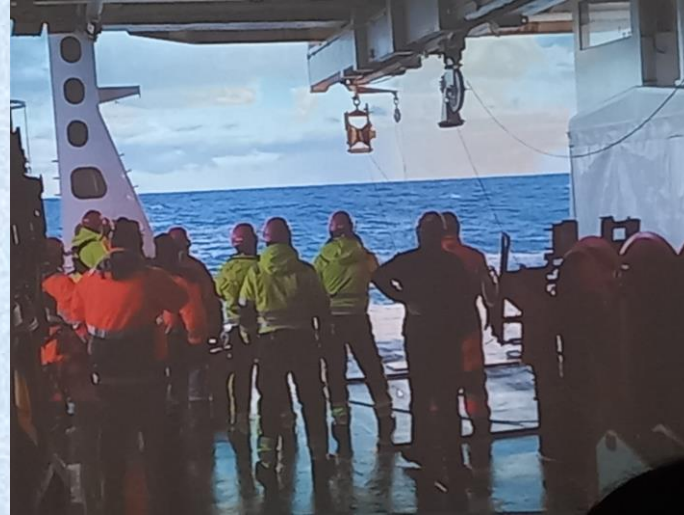
Immagini tratte dall'incontro con l'autore, 17 novembre 2022.



Viaggio a bordo della rompighiaccio italiana «Laura Bassi»



Immagini tratte dall'incontro con l'autore, 17 novembre 2022.



«Il mare, da calmo, stava diventando sempre più mosso, come a voler proteggere e, allo stesso tempo a respingere chiunque osasse avvicinarsi al continente antartico.»
(F. Sepioni – Missione Antartide)

Stazione italo-francese «Concordia»



«Una delle maggiori difficoltà a «Concordia» è l'approvvigionamento di acqua che, come sappiamo, è un bene essenziale per la vita e la sopravvivenza di ogni essere vivente. [...] L'approvvigionamento di acqua avviene tramite un semplice processo di scioglimento del ghiaccio presente nei dintorni della struttura.» (F. Sepioni – Missione Antartide)



Immagini tratte dall'incontro con l'autore, 17 novembre 2022.

Stazione italo-francese «Concordia»



Il **cibo** alla base Concordia arriva durante la stagione estiva con due mezzi: quello **fresco** tramite piccoli aerei, quello **congelato** grazie ad un treno fatto da trattori speciali. Tutto il cibo congelato viene riposto in container che si trovano all'esterno della base, mentre quello fresco e quello secco viene messo in magazzini interno a temperatura controllata.

(Testo e immagine tratti da un'intervista a Thomas Gasparetto, astrofisico presso la stazione Concordia)

«La cosa particolare è che giornalmente si consumavano alimenti scaduti, in media di sette-dodici anni. Solo in questa parte della terra ciò non comporta alcun problema di salute. I cibi, infatti, si mantengono a causa della totale assenza di qualunque forma di vita, microrganismi compresi. Le basse temperature e l'aria molto secca non permettono il loro deterioramento.»

(F. Sepioni – Missione Antartide)

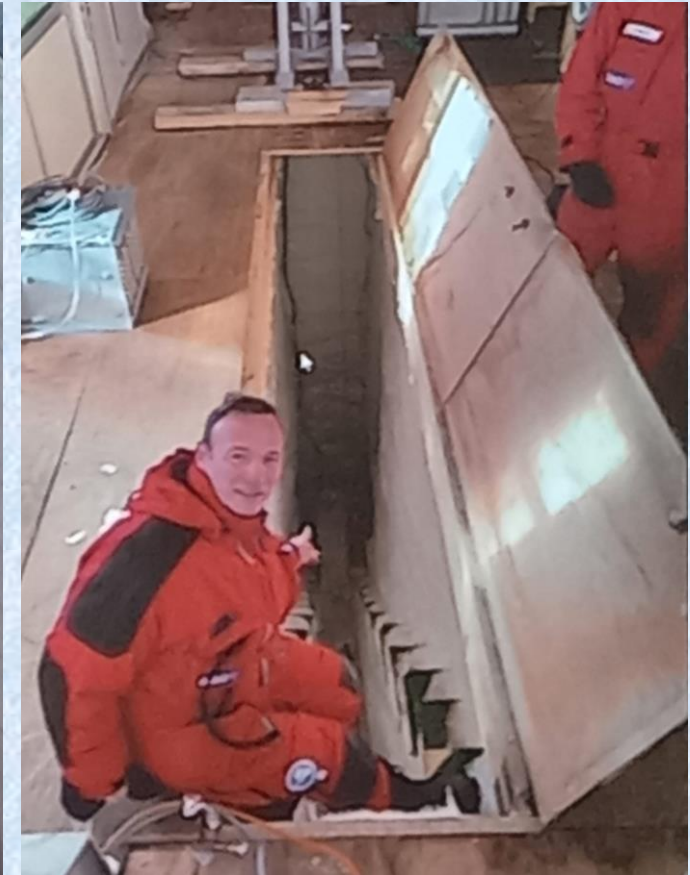


Immagine tratte dall'incontro con l'autore, 17 novembre 2022.

Stazione italo-francese «Concordia» - Progetto EPICA

*«Il **progetto EPICA** consiste nella perforazione del ghiaccio per tre chilometri di profondità, ovvero, fino a incontrare la terra antartica. Lo studio da luogo a delle carote di ghiaccio, al cui interno è contenuta dell'aria. [...] Più si procede verso il basso e più è datata l'età dell'aria intrappolata. Lo studio, grazie al carotaggio in profondità, permette di **ricostruire la storia del clima della terra** riuscendo ad andare indietro nel tempo sino a 800 milioni di anni fa.»*
(F. Sepioni – Missione Antartide)

«In quel preciso istante ho provato una forte emozione come se fossi stato spettatore dell'origine della vita»
(F. Sepioni – Missione Antartide)



Immagini tratte dall'incontro con l'autore, 17 novembre 2022.

Stazione italo-francese «Concordia» - Agenzia Spaziale Europea (ESA)

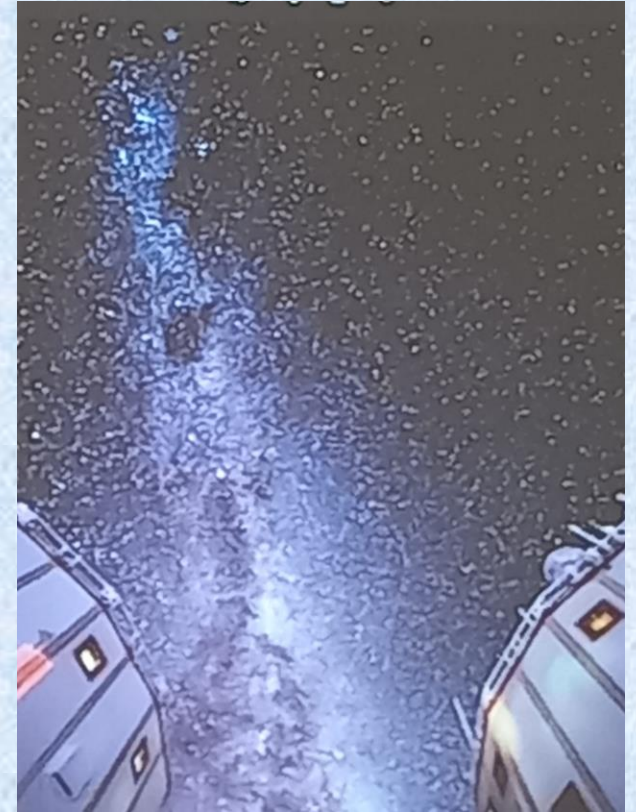
*«L'ESA, tramite il suo medico di fiducia, studia come l'essere umano si adatta, reagisce e si comporta in ambienti ostili. [...] Tale progetto è finalizzato alla raccolta di dati in vista di una **futura missione su Marte**. La stazione Concordia, infatti, assomiglia a un luogo extraterrestre. Ricalca fedelmente sia dal punto di vista fisico, psichico, relazionale e ambientale, ciò che i futuri astronauti troveranno sulla navicella spaziale in viaggio, per molti mesi, verso Marte»
(F. Sepioni – Missione Antartide)*



Logo dell'Agenzia Spaziale Europea.

**«Un luogo incantato dove soltanto chi rimane può conoscere
profondamente sé stesso e apprezzare l'infinito spazio che gli si mostra al
di sopra di essi.»**

(F. Sepioni – Missione Antartide)



Immagini tratte dall'incontro con l'autore, 17 novembre 2022.



**«Grazie all'unione di corpo, mente e anima
quello che sembra impossibile diviene
possibile, in qualunque campo della vita»
(F. Sepioni – Missione Antartide)**

Immagini tratte dall'incontro con l'autore, 17 novembre 2022.